

Mini-guía de instalación de SME Server

mancomun.ORG 

Iniciativa Galega polo Software Libre

Mini-guía de instalación de SME Server

SME Server é unha distribución orientada ás PEME. Está baixo licenza GNU/GPL e a última versión dispoñible é a 7.2 (liberada o 22 de Xullo) que está baseada en CentOS 4.5.



SME Server instálase automaticamente sobre un PC converténdoo nun potente servidor de comunicacións que opcionalmente permite a todos os computadores da rede compartir a conexión a internet traballando como pasarela de seguridade.

As características principais de SME Server son:

- Servidor de correo de alto rendemento.
- Melloras na seguridade que reducen os riscos de intrusión.
- Servidor de ficheiros centralizado permitindo o intercambio entre plataformas Windows, Macintosh e Unix.
- Un servidor web para aloxar a web da compañía ou a intranet.
- Xestión do servidor vía web que permite engadir novas contas de usuario, control do acceso remoto, configuración de impresoras de rede, xestión de traballo en grupo, conectividade con redes adicionais, ...
- Servizos de especiais (caché, proxy) que aceleran o acceso á web e Internet, mellorando o rendemento da túa rede.
- Libreta de enderezos compartidos que se mantén automaticamente.
- Xestión de cotas que permiten establecer límites de espazo de uso aos usuarios para os ficheiros e correos electrónicos.
- Soporte para traballar coma un servidor de dominio Windows.
- Soporte para impresoras USB permitindo a un SME Server imprimir vía un porto USB.
- Soporte mellorado para compartir ficheiros Macintosh.
- Servidor de correo seguro: POP3/SSL, IMAP/SSL, SMTP/SSL, SMTP AUTH sobre SMTP/SSL.
- Clientes de correo web baseados nas últimas versión de Horde, Imp, Turba e Ingo.
- Antivirus baseado en ClamAV para escanear os discos duros e os correos electrónicos na procura de virus.
- AntiSpam baseado en Spamassassin que automaticamente etiqueta as cabeceiras con X-spam-status e opcionalmente filtra e/ou etiqueta o asunto do correo.

Instalación

A seguinte guía de instalación está redactada a partires do capítulo 5 do manual de administración do wiki de SME Server:

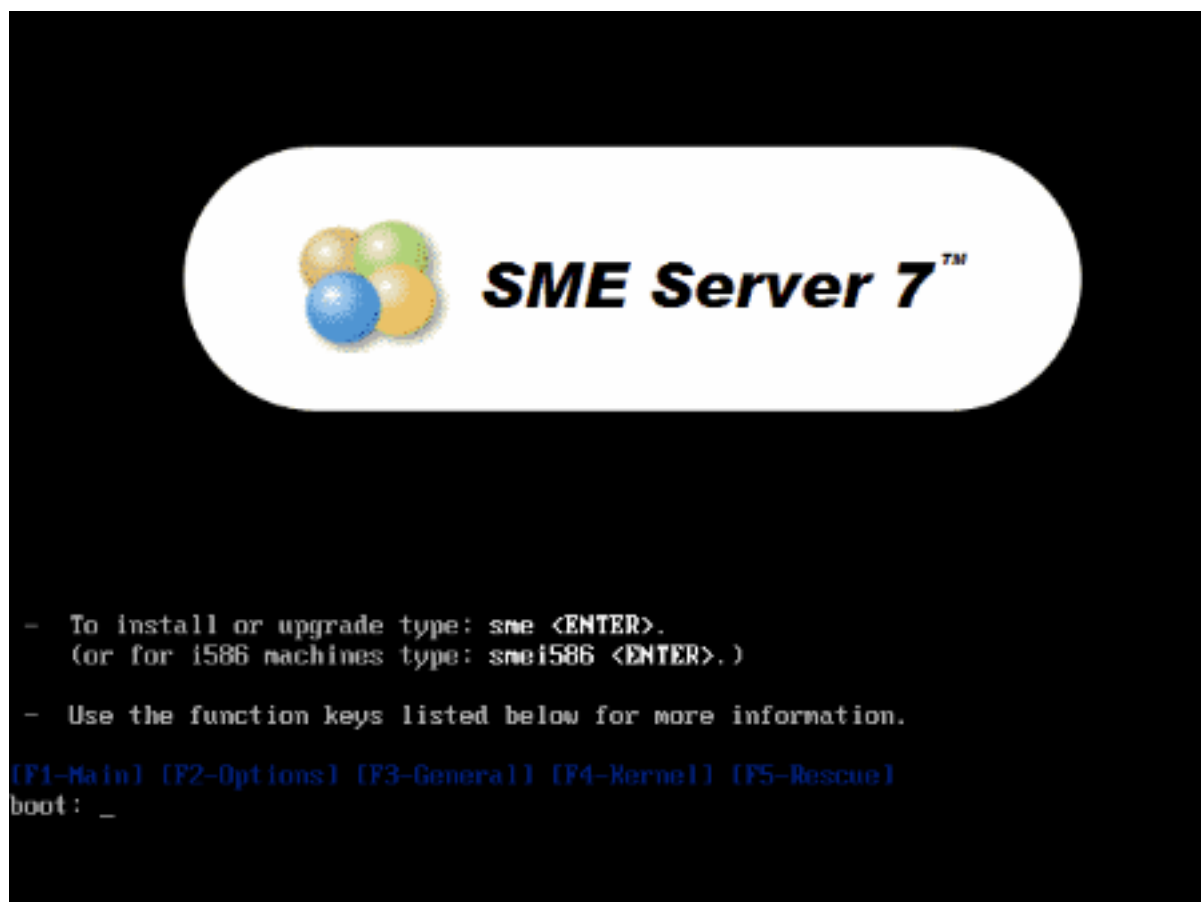
http://wiki.contribs.org/SME_Server:Documentation:Administration_Manual:Chapter5

O seguinte texto é unha guía para instalar SME Server no seu computadora. Antes de comezar recordar que para que o servidor se comporte como unha pasarela é preciso dispoñer de dúas tarxetas de rede. Neste suposto non se poderá rematar a configuración do servidor se non se dispón das tarxetas de rede. No caso no que só se desexe ter un servidor para unha intranet non será preciso este requirimento.

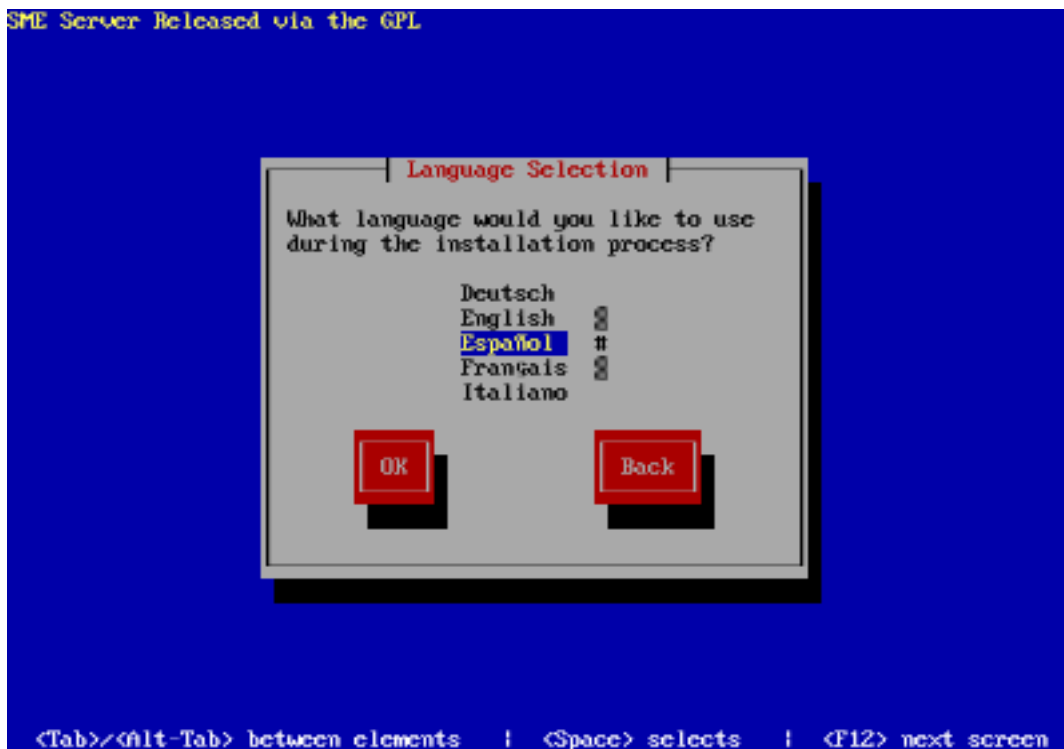
A última versión de SME Server está dispoñible para descarga dende a páxina do proxecto:

http://www.smeserver.org/index.php?option=com_content&task=view&id=21&Itemid=35

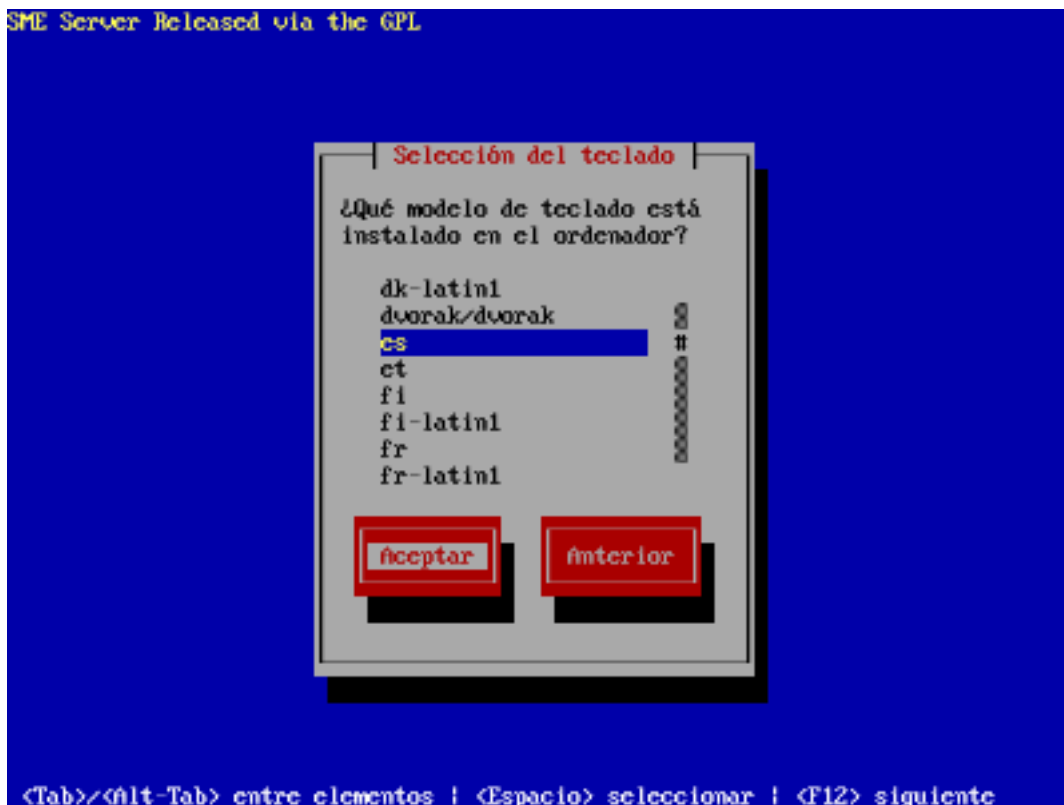
Despois de descargar unha copia é necesario gravala nun CD en branco, e despois iniciar o teu computador co CD. Preme ENTER cando apareza a mensaxe de inicio:



Xusto despois elixir a opción de saltar a comprobación do CD (SKIP) (que na maioría dos casos é inútil). Na seguinte pantalla seleccionar a túa lingua preferida para o proceso da instalación:

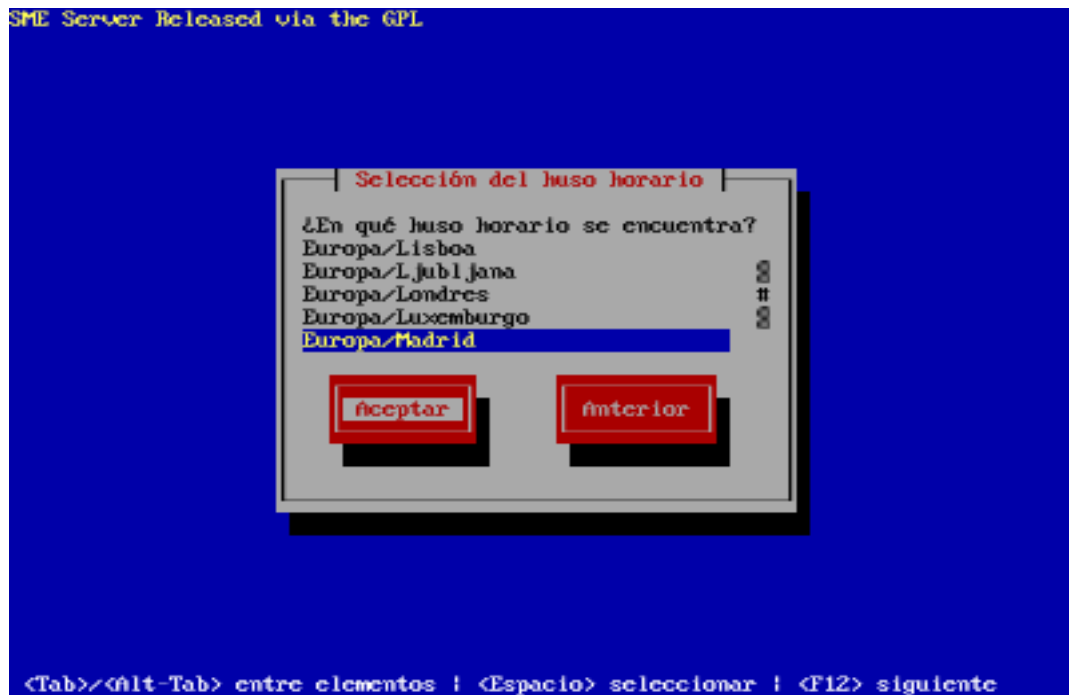


Na seguinte pantalla seleccionase a disposición de teclado (es):

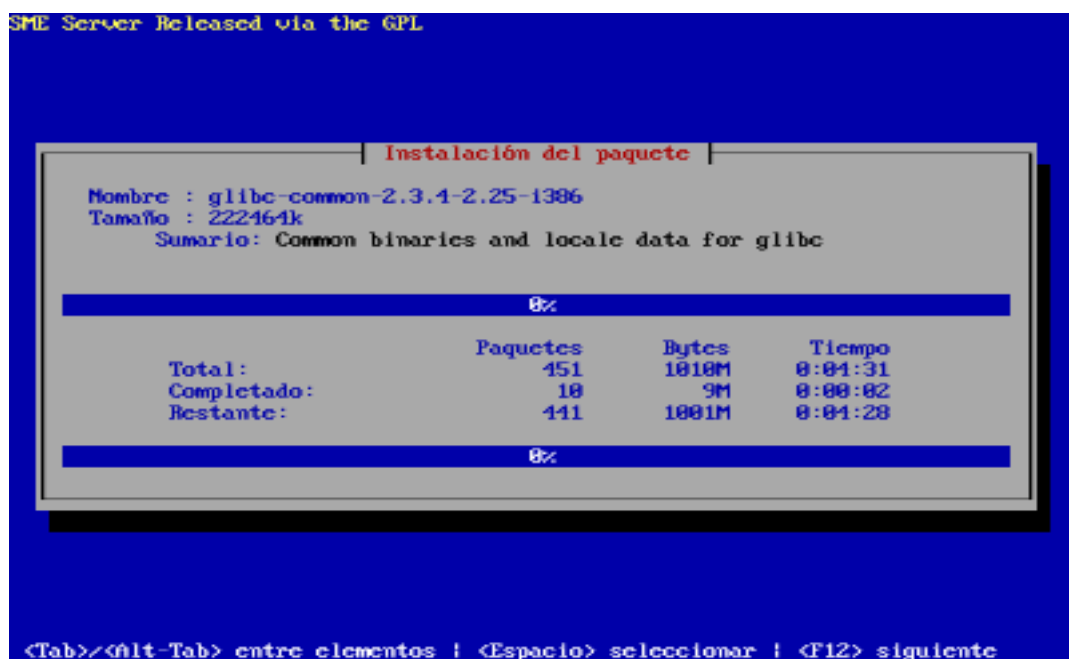


O disco duro no cal se vai instalar SME Server é recomendable que este baleiro. Se non, todos os datos do disco serán eliminados. Asemade, se se ten a seguridade de que non hai datos de interese sobre o disco, cando se proceda dar formato amosarase unha mensaxe de confirmación.

Despois de dar formato ao disco e de crear as particións do defecto, tense que elixir a zona de tempo:



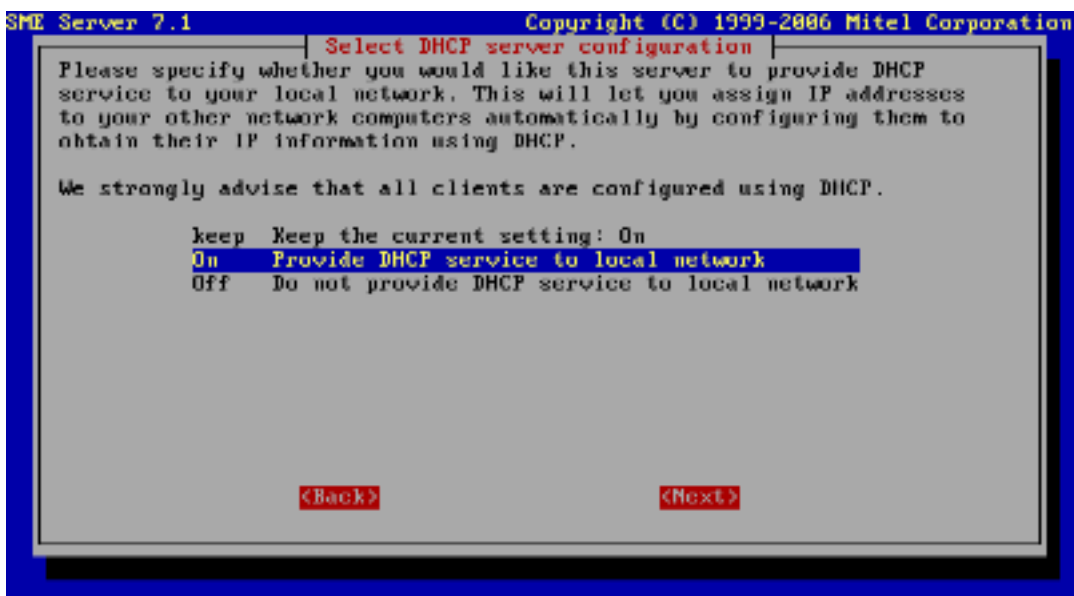
De seguido a imaxe de instalación comezará a transmitirse ao disco duro comezando o proceso de instalación:

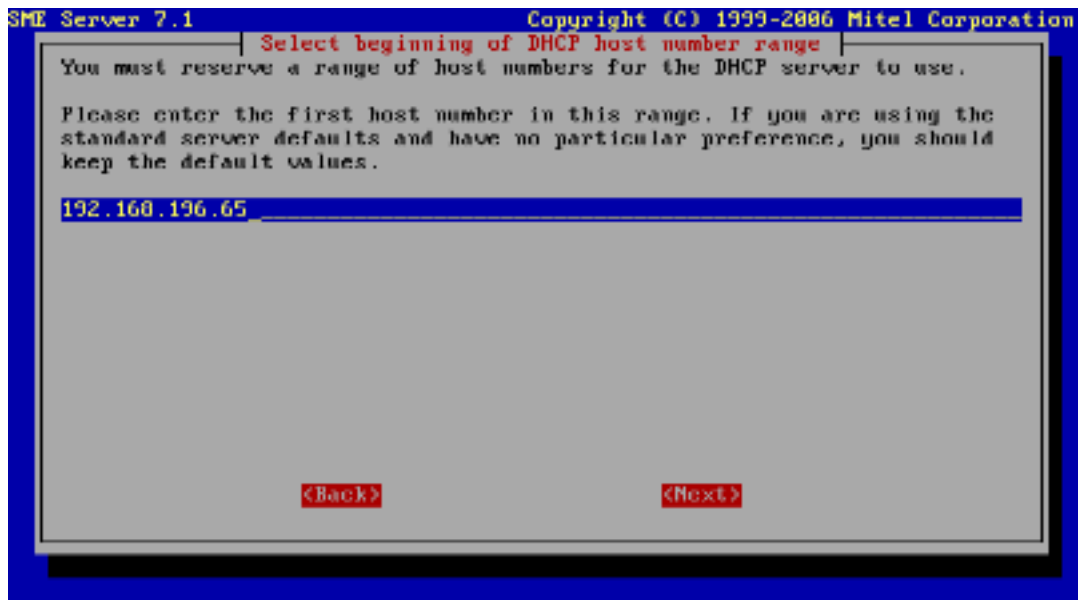


A instalación dos paquetes levaralle un tempo. Cando remate, pedirase reiniciar a máquina e quitar o CD:

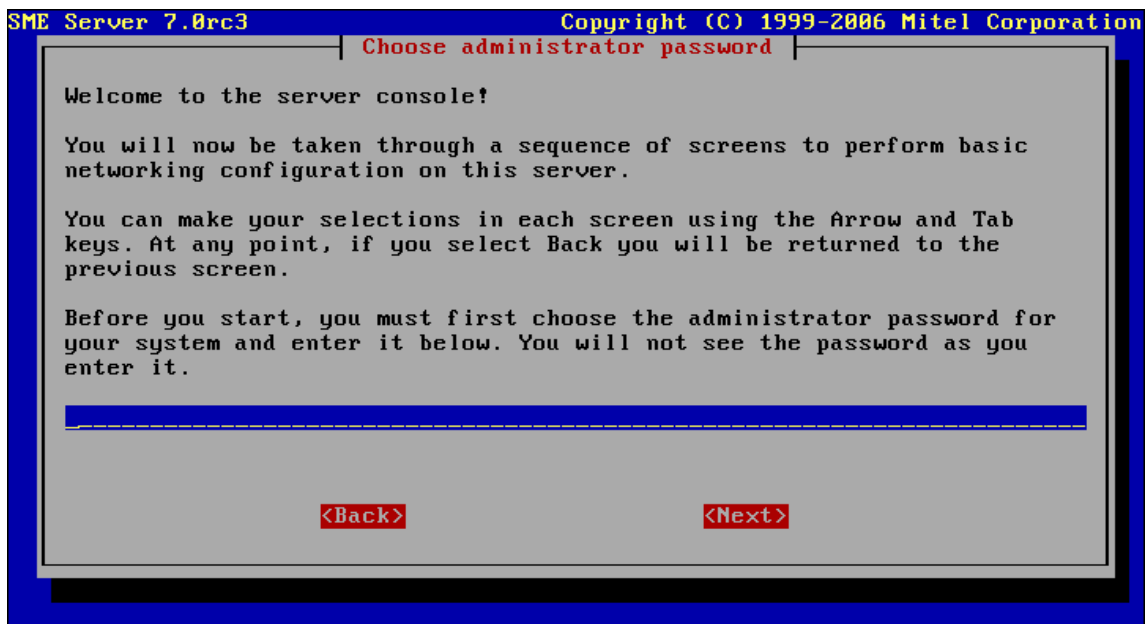


O sistema iniciarase e verás o cargador de inicio GRUB. De seguido tense que realizar unha certa configuración básica da rede:

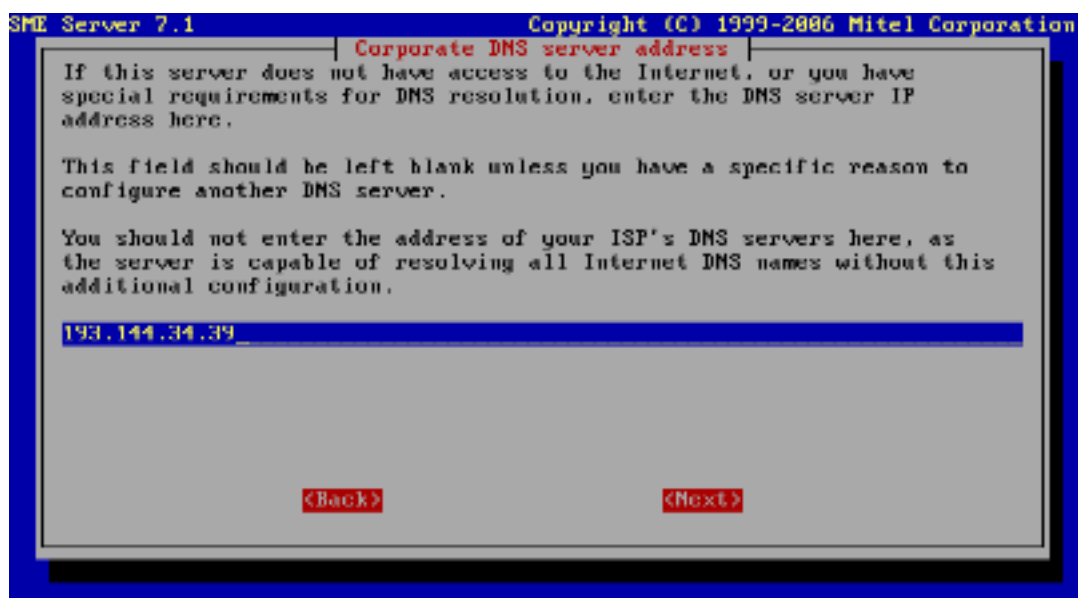




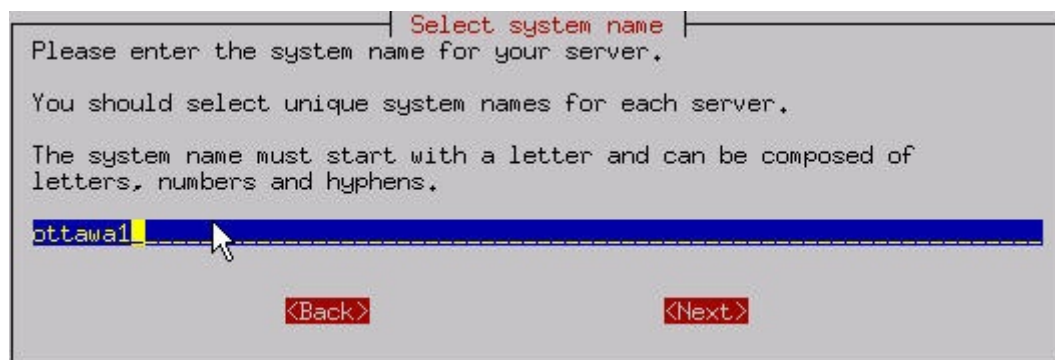
Hai que elixir un contrasinal para a conta de root (o administrador do sistema):



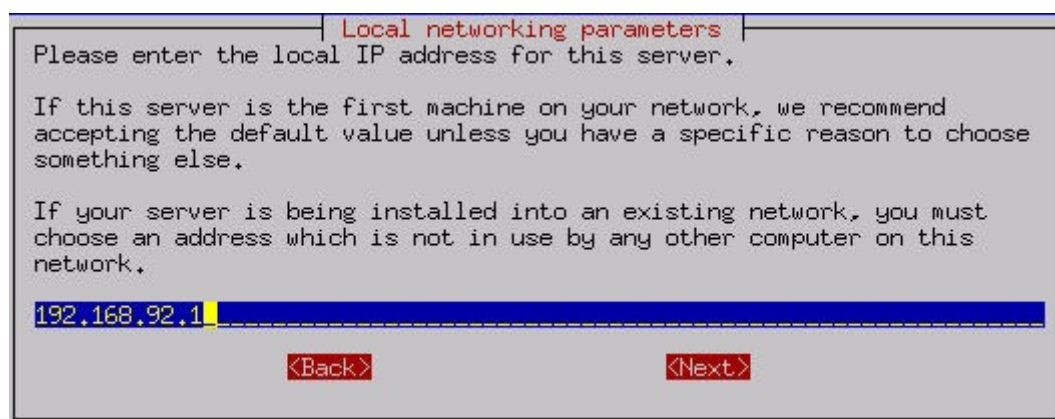
Despois, débese elixir o nome de dominio (Domain Name) primario para o teu servidor:



E o nome de sistema:



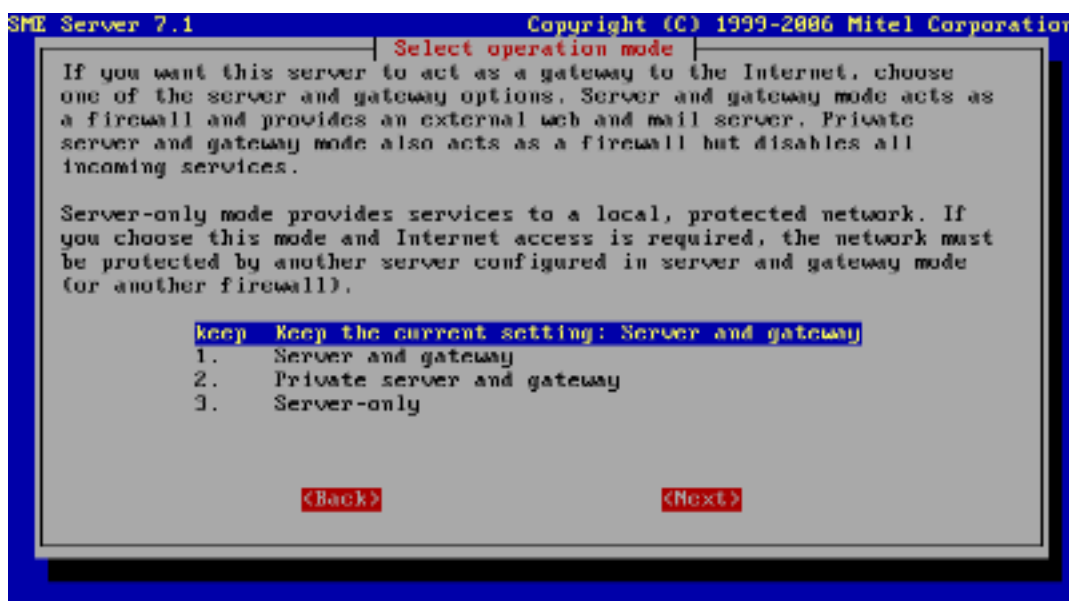
Seleccionar o enderezo IP asignado a este servidor:



A continuación pídese configurar o modo de funcionamento do servidor. Os modos de funcionamento cos que conta SME Server son :

1. Servidor e pasarela,
2. Servidor privado e pasarela
3. Servidor soamente

A elección corre a cargo das necesidades que se precisen na empresa, tendo en conta que se actua como pasarela vai precisar dúas tarxetas de rede para xestionar a saída entre as distintas redes.



No caso de escoller unha instalación de “Servidor e pasarela” haberá que configurar cal é a tarxeta de rede que vai facer de interface externa, configuración dun DNS dinámico, ...

Para consultar máis información sobre a administración de SME Server consultar o wiki:

http://wiki.contribs.org/Main_Page

Referencias:

Manual de administración

http://wiki.contribs.org/SME_Server:Documentation:Administration_Manual:Booklet

Wiki

http://wiki.contribs.org/Main_Page



<http://www.gnu.org/copyleft/fdl.html>

Documento orixinal:

“Chapter 5. Installing And Configuring Your SME Server Software”

http://wiki.contribs.org/SME_Server:Documentation:Administration_Manual:Chapter5

NOTA:

Toda a información deste documento foi recollida das páxinas públicas propias do proxecto, fontes con licenza creative commons ou licencia de documentación libre GNU.